



ПОСТАНОВЛЕНИЕ

АДМИНИСТРАЦИИ МУНИЦИПАЛЬНОГО ОБРАЗОВАНИЯ ПРИМОРСКО-АХТАРСКИЙ РАЙОН

от 18.01.2011

№ 15

г. Приморско-Ахтарск

О закреплении территории за муниципальными общеобразовательными организациями муниципального образования Приморско-Ахтарский район

В соответствии с пунктом 6 части 1 статьи 9 Закона Российской Федерации от 29 декабря 2012 года № 273-ФЗ «Об образовании в Российской Федерации» и в целях обеспечения приёма в муниципальные общеобразовательные организации, реализующие на территории муниципального образования Приморско-Ахтарский район программы начального общего, основного общего, среднего общего образования граждан, проживающих на территории муниципального образования Приморско-Ахтарский район и имеющих право на получение начального общего, основного общего и среднего общего образования, администрация муниципального образования Приморско-Ахтарский район **п о с т а н о в л я е т**:

1. Закрепить за каждым общеобразовательным учреждением Приморско-Ахтарского района следующие участки (согласно приложениям № 1 - 6):

СОШ № 1 - кадастровые кварталы №, № 20 - 23; 34 - 41; 50 - 60; 67 - 79; 88 - 95 (приложение № 1);

СОШ № 2 - кадастровые кварталы №, № 1 - 19; 24 - 33; 43 - 49 (приложение № 2);

СОШ № 3 - кадастровые кварталы №, № 66; 84 - 87; 99 - 109; 112 - 118; 124 - 130; 135 - 139; 145 - 148; 153 - 155; 159 (приложение № 3);

СОШ № 13 - кадастровые кварталы №, № 119 - 122; 131 - 134; 140 - 144; 149 - 152; 156 - 158; 160 - 165; садоводческое товарищество «Мичуринец», садоводческое товарищество «Садовод» (приложение № 4);

СОШ № 18 - кадастровые кварталы №, № 43; 61 - 65; 80 - 83; 96 - 98; 110; 111; 123; 166; 210 - 237 (приложение № 5);

СОШ № 22 - кадастровые кварталы №, № 167 - 182; 184 - 189; 239 - 259; 261 - 307; 190 - 209, садоводческое товарищество «Дружба», садоводческое товарищество «Восход» (приложение № 6);

СОШ № 4 - кадастровые кварталы станицы Ольгинской, хутора Добровольного, хутора Крупского, хутора Возрождения, хутора Бейсуг, села Ягодного;

- ООШ № 17 - кадастровые кварталы поселка Октябрьского;
СОШ № 5 - кадастровые кварталы станицы Бриньковской;
ООШ № 14 - кадастровые кварталы хутора им. Тамаровского;
СОШ № 6 - кадастровые кварталы станицы Приазовской, поселка Центрального, поселка Максима Горького, села Пригородного;
СОШ № 7 - кадастровые кварталы станицы Степной, хутора Батога, хутора Красного, хутора Старые Лиманокирпили, хутора Новые Лиманокирпили;
ООШ № 8 - кадастровые кварталы хутора Свободного, хутора Курчанского, хутора Хорошилова, хутора Занко;
СОШ № 9 - кадастровые кварталы станицы Бородинской, хутора Морозовского;
ООШ № 10 - кадастровые кварталы хутора Садки;
СОШ № 15 - кадастровые кварталы поселка Ахтарского;
ООШ № 16 - кадастровые кварталы хутора Новопокровского, хутора Аджановка, поселка Бригадного, хутора Новонекрасовского, хутора Лотос; хутора Красный Конь, поселка Огородного;
ООШ № 34 - кадастровые кварталы поселка Приморского.

2. Признать утратившим силу постановление администрации муниципального образования Приморско-Ахтарский район от 14 января 2020 года № 13 «О закреплении территории за муниципальными общеобразовательными организациями муниципального образования Приморско-Ахтарский район».

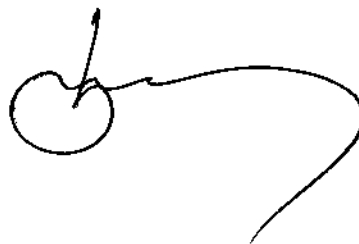
3. Отделу по взаимодействию с общественными организациями и СМИ, пресс-служба администрации муниципального образования Приморско-Ахтарский район (Сляднев) официально опубликовать настоящее постановление в периодическом печатном издании – газета «Приазовье».

4. Отделу информатизации (Сергеев) разместить настоящее постановление в сети «Интернет» на официальном сайте администрации муниципального образования Приморско-Ахтарский район (<http://www.prahtarsk.ru>).

5. Контроль за выполнением настоящего постановления возложить на заместителя главы муниципального образования Приморско-Ахтарский район О.Н.Проскуру.

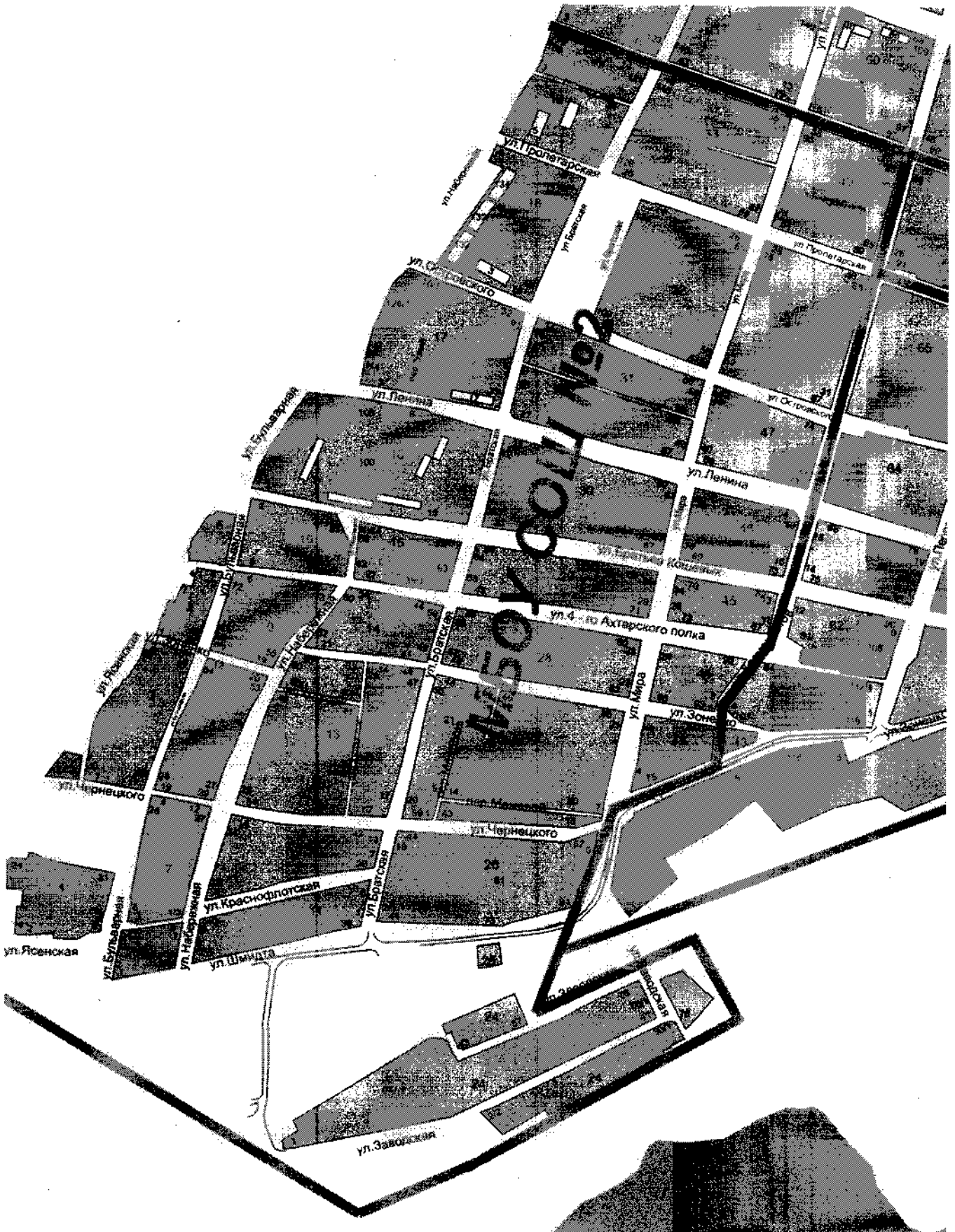
6. Постановление вступает в силу после его официального опубликования.

Глава муниципального образования
Приморско-Ахтарский район



М.В.Бондаренко

ПРИЛОЖЕНИЕ №2
к постановлению администрации
муниципального образования
Приморско-Ахтарский район
от 18.01.2011 № 15

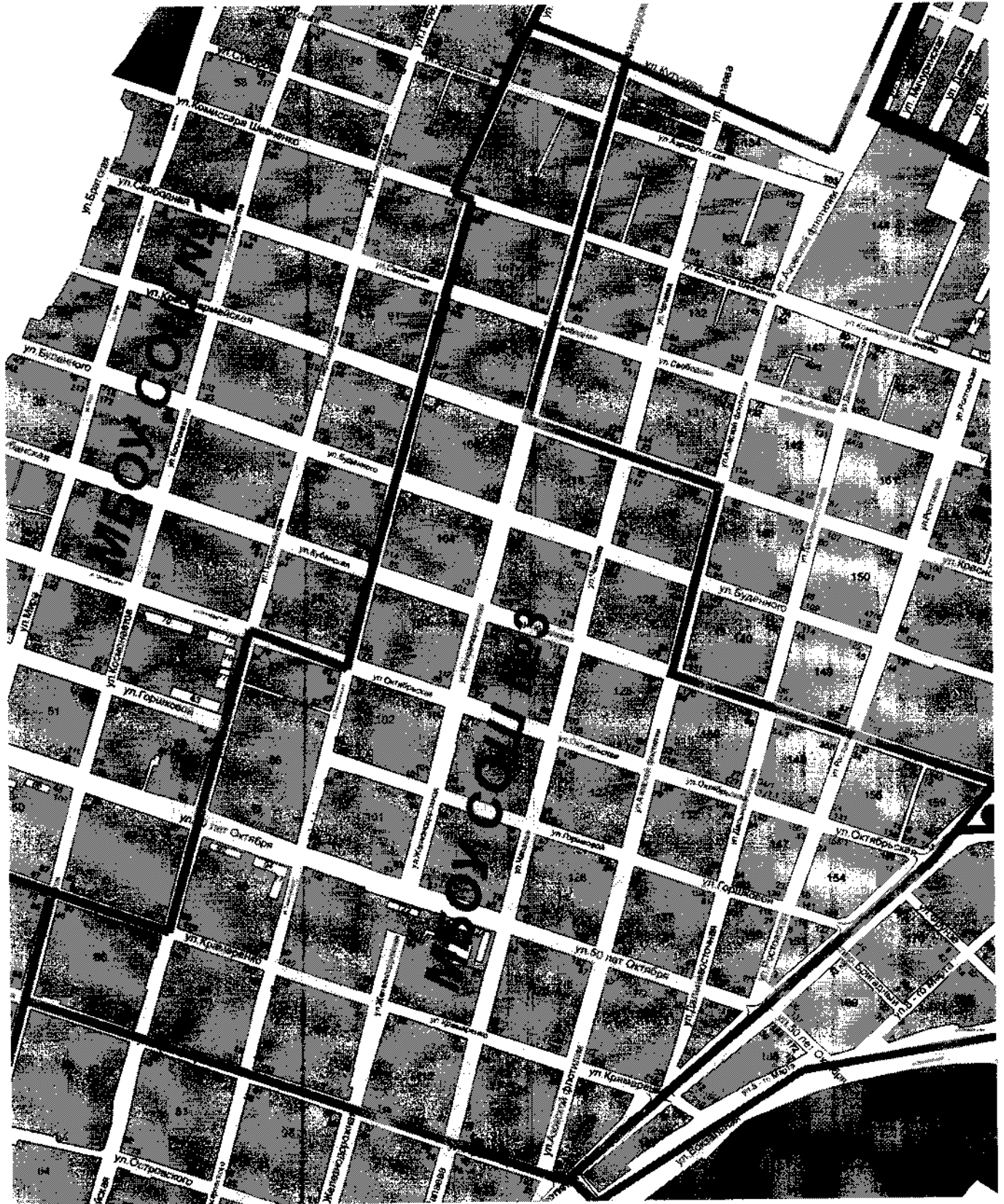


Начальник управления образования
администрации муниципального
образования Приморско-Ахтарский район

В.А. Ясиновская

ПРИЛОЖЕНИЕ №3

к постановлению администрации
муниципального образования
Приморско-Ахтарский район
от 18.01.2021 № 15



Начальник управления образования
администрации муниципального
образования Приморско-Ахтарский район

В.А. Ясиновская

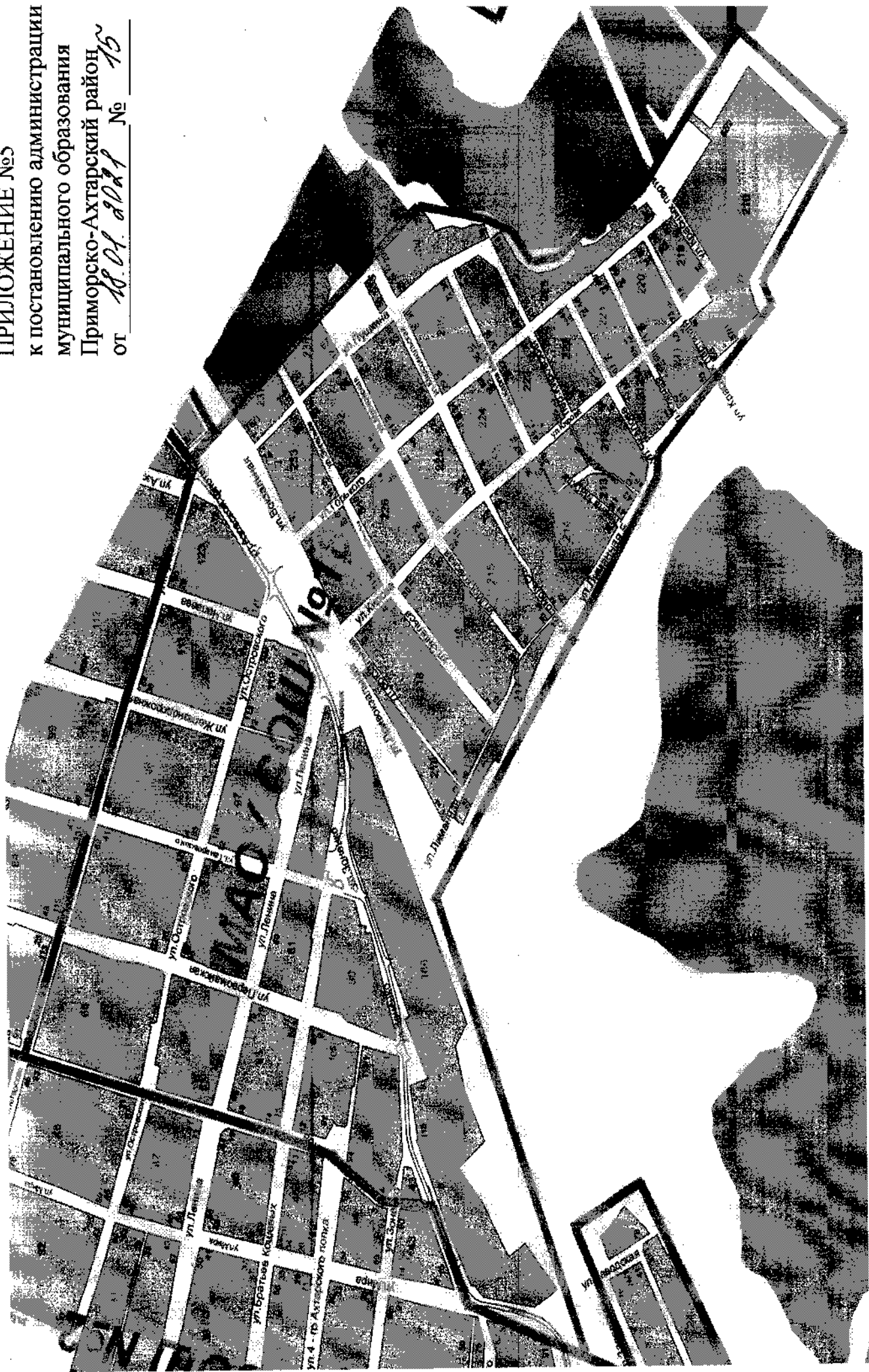
ПРИЛОЖЕНИЕ №4
к постановлению администрации
муниципального образования
Приморско-Ахтарский район
от 18.01.2021 № 15



Начальник управления образования администрации
муниципального образования Приморско-Ахтарский район

В.А. Ясиновская

ПРИЛОЖЕНИЕ №5
к постановлению администрации
муниципального образования
Приморско-Ахтарский район
от 18.04.2011 № 15



Начальник управления образования администрации
муниципального образования Приморско-Ахтарский район

[Handwritten signature]

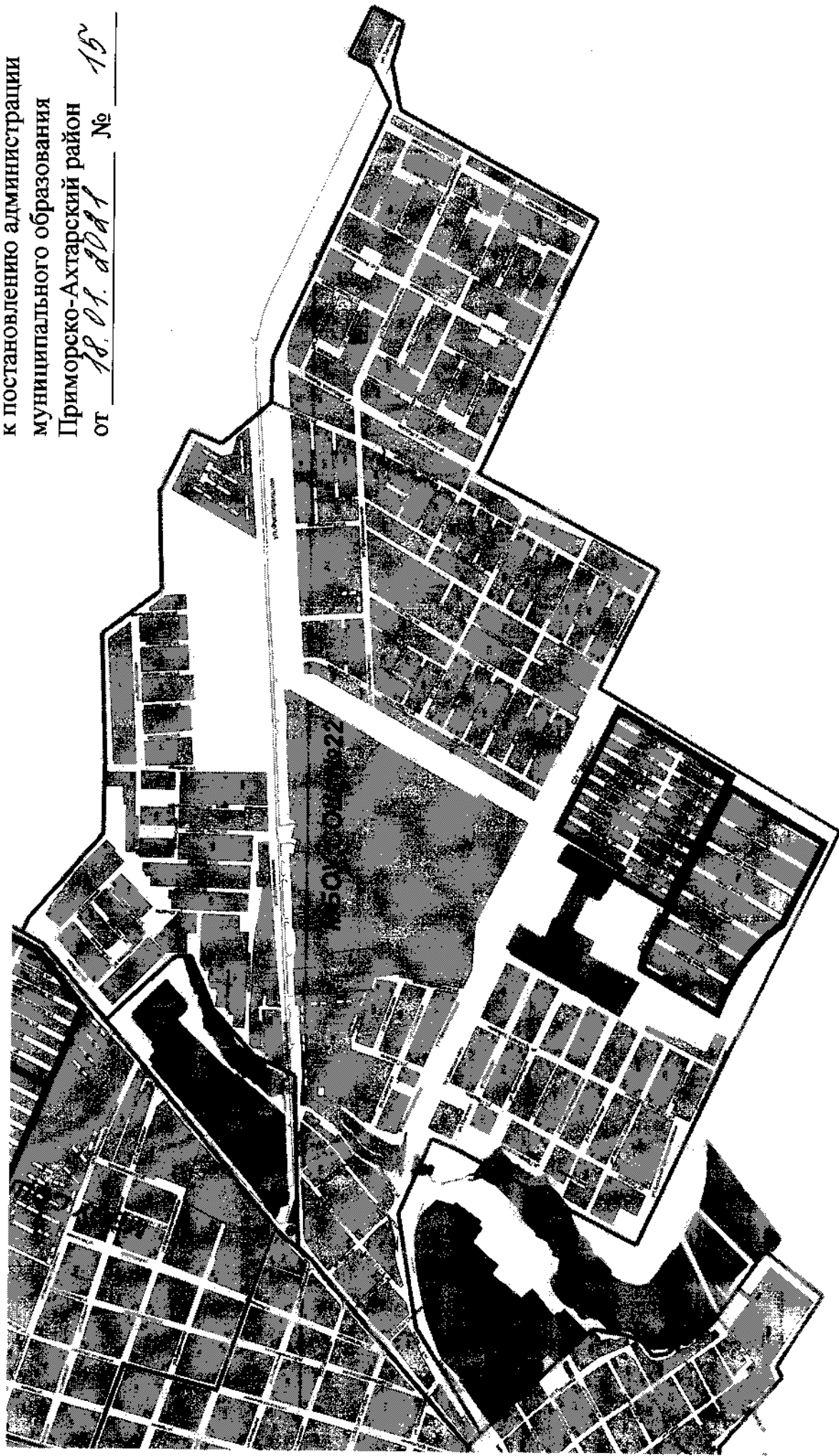
В. А. Ясиновская

ПРИЛОЖЕНИЕ №6

к постановлению администрации
муниципального образования

Приморско-Ахтарский район

от 18.01.2021 № 15



Начальник управления образования администрации
муниципального образования Приморско-Ахтарский район

В.А.Ясиновская